

GSP 80/2

Quemadores de gasoleo 2 LLAMAS.

Compuestos por: ventilador de alta presurización, cabeza de combustión con regulación a alto rendimiento y elevada estabilidad de llama, sistema hidráulico de regulación aire comburente sobre los dos regímenes de llama. Dimensiones compactas y disposición racionalizadas de componentes de fácil acceso para las operaciones de calibración y manutención.

Con boquillas montadas, pletina de anclaje con su junta aislante, juego de latiguillos y filtro de línea.

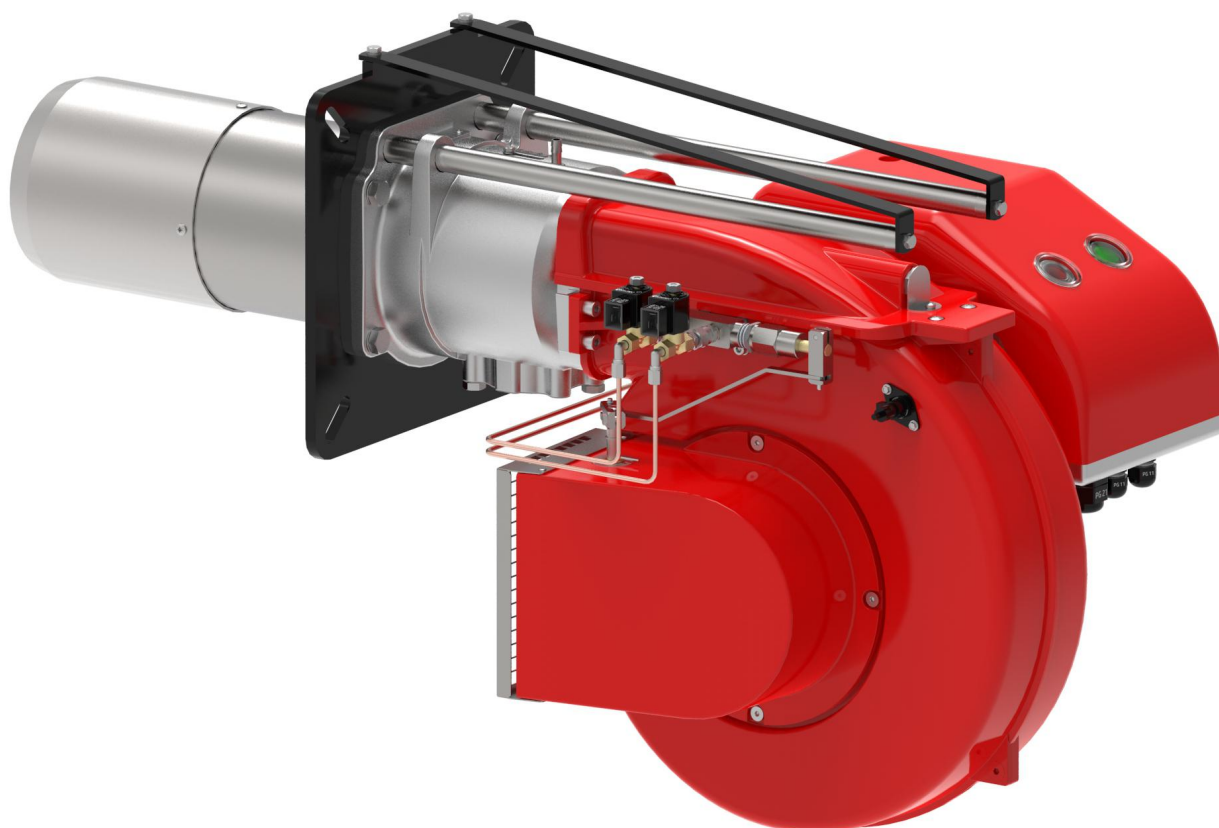


Fig. 1 GSP 80/2

DATOS TÉCNICOS GSP 80/2

MODELO		GSP 80/2
Caudal mín. 1º llama / mín. 2º llama - máx. 2º llama *	[kg/h]	17.5/35-80
Potencia térmica mín. 1º llama / mín. 2º llama - máx. 2º llama *	[Mcal/h]	178/357-816
Potencia térmica mín. 1º llama / mín. 2º llama - máx. 2º llama *	[kW]	207/415-949
Combustible: GASOLEO 1.5°E a 20°C = 6.2 cSt = 35 sec Redwood N°1		
Funcionamiento a service intermitente (mín. 1 parada cada 24 horas) 2 llamas		
Condiciones permitido en ejercicio/almacenaje:	-15... +40°C / -20... +70°C, humedad rel. máx. 80%	
Máx. temperatura aire comburente	[°C]	60
Potencia eléctrica nominal	[kW]	1.6
Motor ventilador	[kW]	1.5
Absorción nominal motor	[A]	3.4
Absorción nominal auxiliares	[A]	0.3
Alimentación eléctrica:	3~400V, 1N~230V - 50Hz	
Grado de protección eléctrica:	IP 40	
Sonoridad ** min. - max.	[dBA]	78-82.5

* Condiciones de referencia: Temperatura entorno 20°C - Presión barométrica 1013 mbar - Altitud 0 m s.n.m.

** Presión sonora medida en laboratorio de combustión, con quemador en funcionamiento en caldera de prueba a 1 m de distancia (EN ISO 3746).

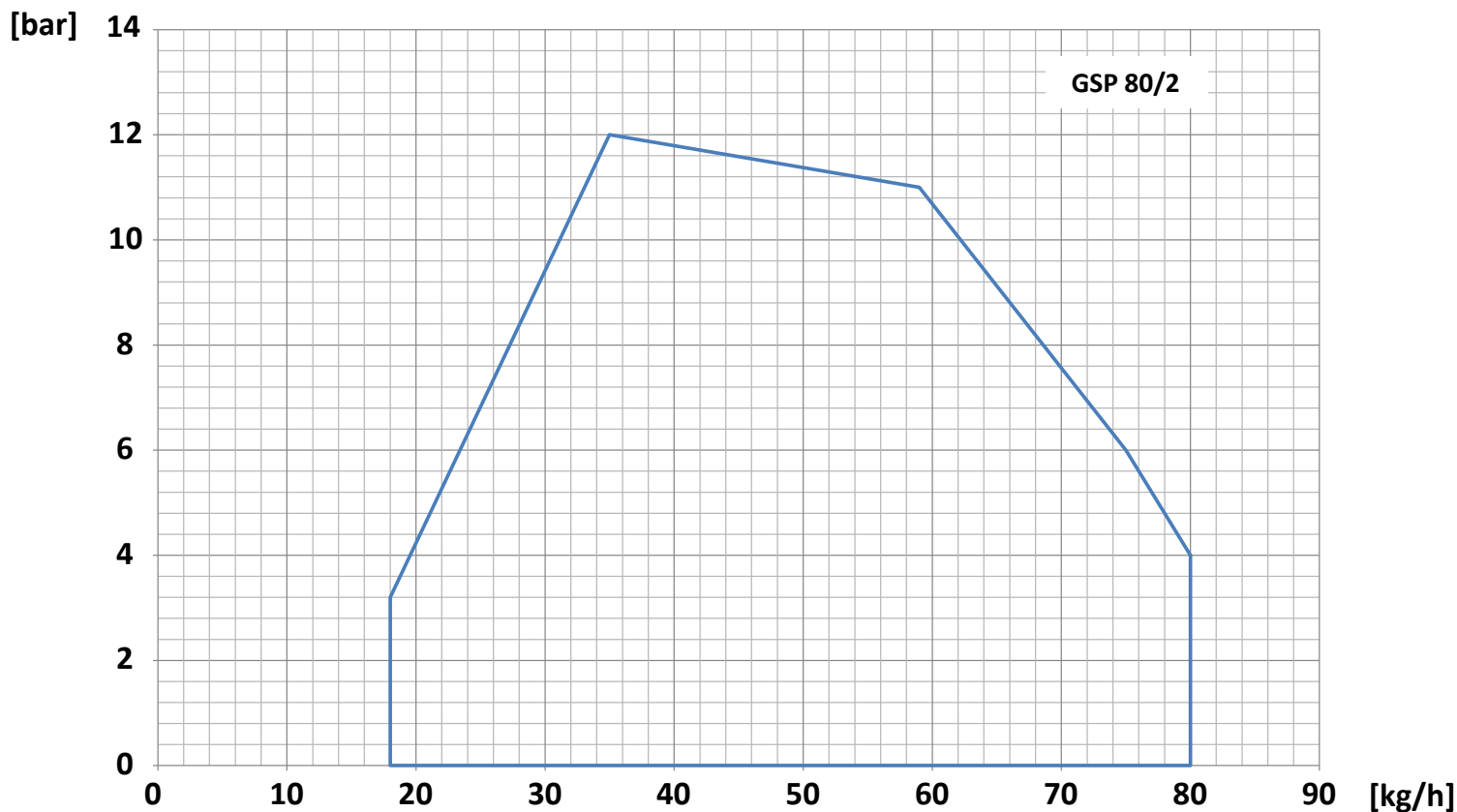
CAMPO DE TRABAJO GSP 80/2


Fig. 2 X = Caudal Y = Presión en la cámara de combustión

Las curvas de funcionamiento se obtienen en calderas de prueba en conformidad con las reglas EN267 y se refieren a la combinación quemador-caldera. Para el correcto funcionamiento del quemador, el tamaño de la cámara de combustión debe cumplir con las regulaciones locales. En caso de inconformidad consulte con el fabricante.

MEDIDAS [MM]

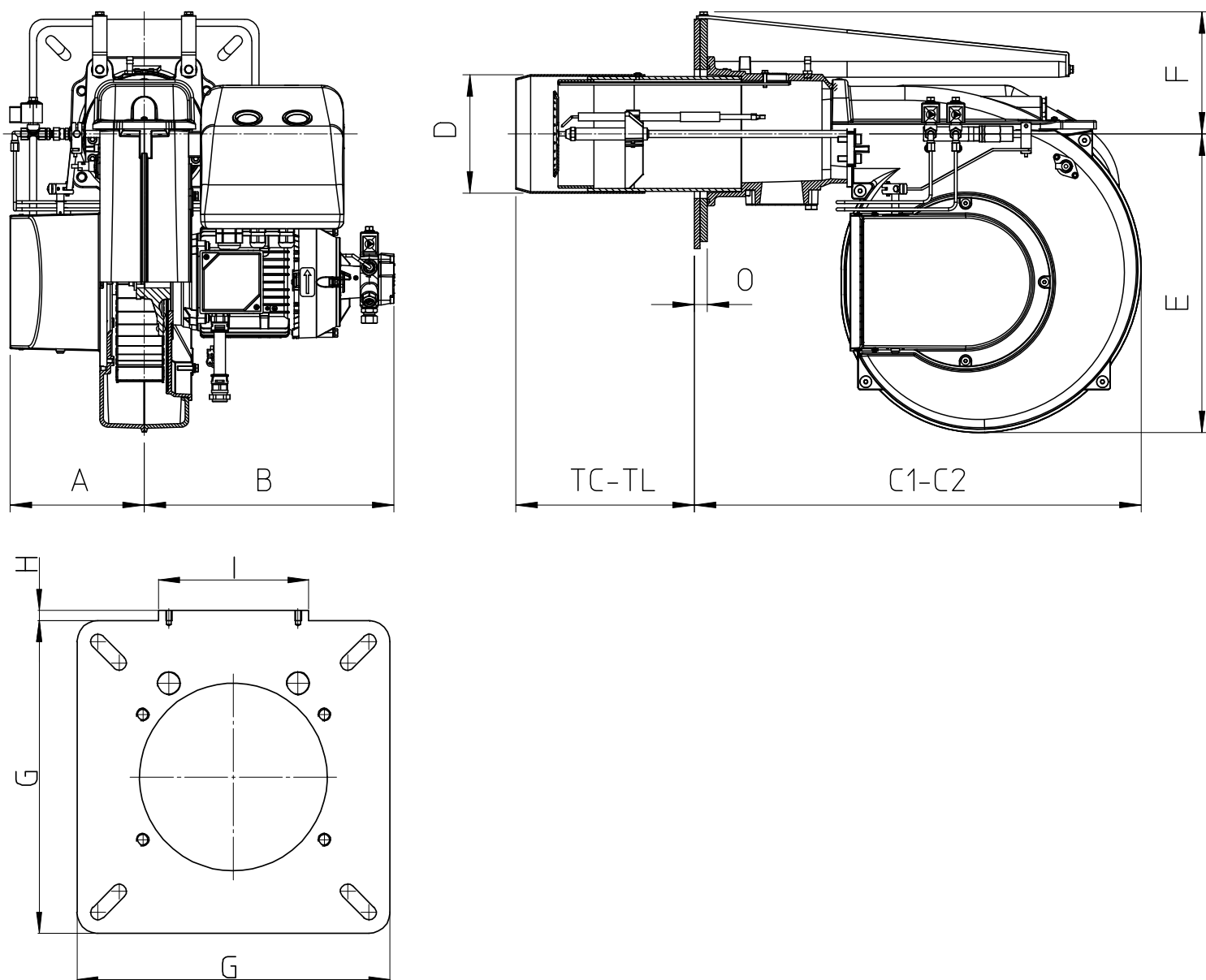
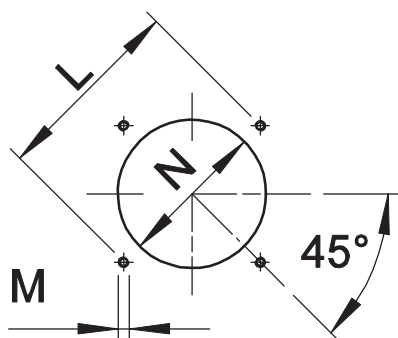


Fig.3 Medidas GSP 80/2

MODELO	A	B	C1	C2	D	E	F	G	H	I	O
GSP 80/2	187	350	623	1062	165	417	170	300	10	144	18

C2: Medida de quemador retirado en posición de mantenimiento

*: consulte el capítulo "longitud del canon"

PLETINA DE FIJACIÓN DEL QUEMADOR


* Diámetro del agujero aconsejado sobre el generador.

Fig. 4 Pletina de fijación del quemador

MODELO		L min	L max	M	N min	N *	N max
GSP 80/2	mm	310	368	M12	180	180	250

LONGITUD DEL CAÑÓN

La longitud de la tobera (tubo de llama) debe seleccionarse según las indicaciones proporcionadas por el fabricante de la caldera y, en cualquier caso, debe ser mayor que el espesor de la puerta de la caldera incluyendo el posible aislamiento.

Para calderas con cámaras de combustión de llama invertida, se deberá aislar el espacio de entrada de la puerta de la caldera y la tobera del quemador con cordón de material refractario. Esta protección no debe impedir la extracción de la tobera.

MODELO		TC	TL **
GSP 80/2	mm	250	335

** Para la realización de otras longitudes de cabezales de quemador, por favor póngase en contacto con nuestro departamento técnico-comercial.

DESCRIPCIÓN SEÑALES QUEMADOR

En la siguiente figura estan indicados todos las señales del quemador:

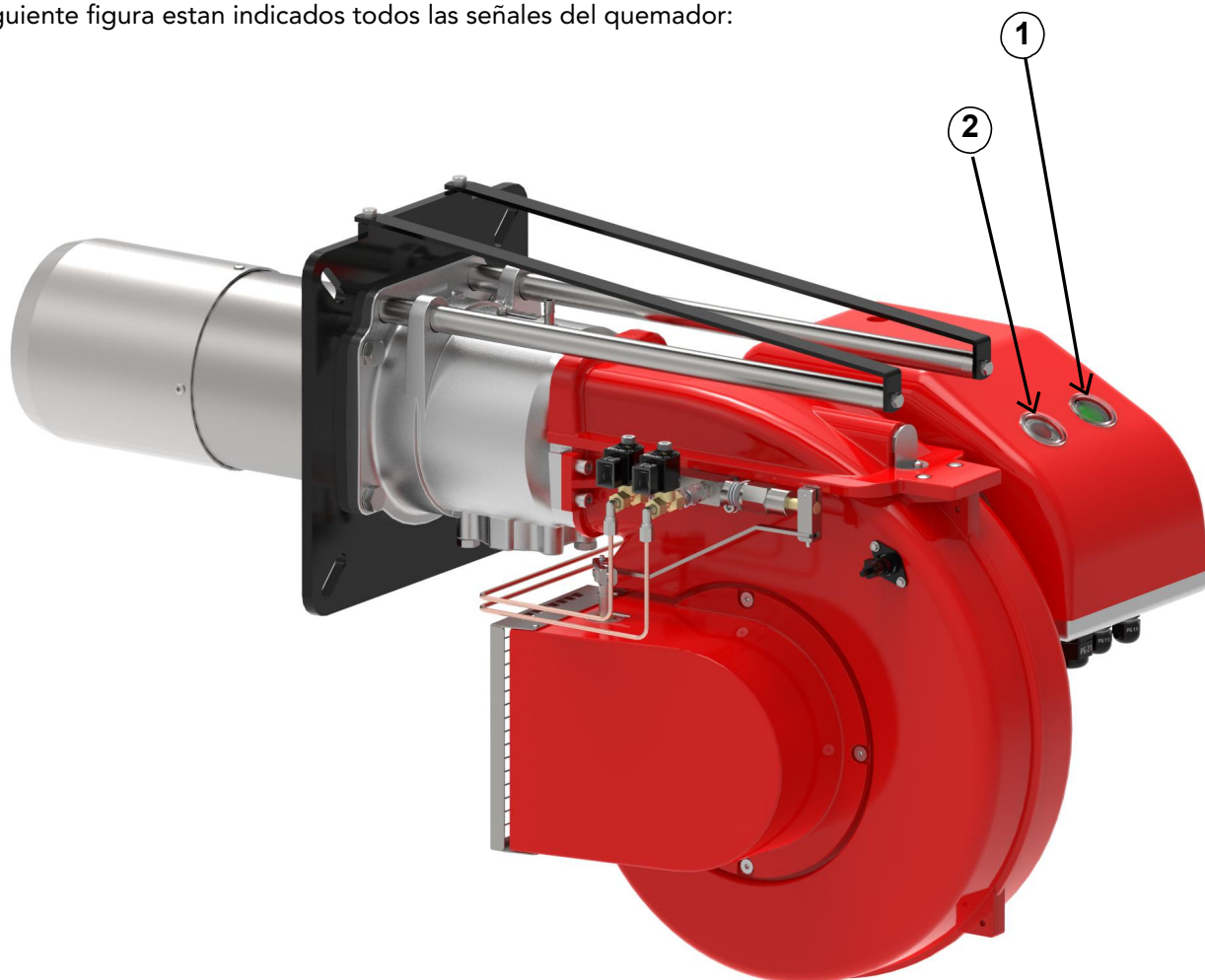


Fig. 5 Señales del quemador

LEYENDA

- 1) Interruptor general ON/OFF
- 2) Pulsador de desbloqueo y led de estado

💡 El led de estado (pos.2) es el elemento de vista principal para diagnósticos de visualización y de interfaz. Durante el funcionamiento normal, los diferentes estados se indican en forma de códigos de color: por favor consulte las instrucciones del programador del quemador que acompaña a este manual.

💡 Después del cierre eléctrico, la luz de señal roja (pos.2) de avería permanecerá encendida. Presionando el botón de desbloqueo (pos.2) durante al menos 3 segundos, se activarán los diagnósticos de visualización; por favor consulte las instrucciones del programador del quemador que acompaña a este manual.
El diagnóstico de la causa de la avería se elimina y se enciende de nuevo el quemador, ajustando el control del quemador. Presione el botón de desbloqueo (pos.2) de cierre eléctrico durante aproximadamente 1 segundo (< 3 segundos).

💡 En el caso de cierre eléctrico, la luz de señal roja (pos.2) se encenderá. Para desbloquear, presione el botón de desbloqueo de cierre eléctrico durante aproximadamente 1 segundo (<3 segundos) (pos.2).

ESPECIFICACIONES

ESPECIFICACIONES TÉCNICAS

Quemadores de gasoleo 2 llamas.

ESPECIFICACIONES DETALLADAS

Quemadores de gasoleo 2 llamas compuesto de:

- Ventilador de alta presurización;
- Cabezal de combustion con regulación de alto rendimiento y elevada estabilidad de llama;
- Brida y guarnición aislante para la fijación al generador;
- Alimentación eléctrica trifásica;
- Fotodiodo para la captación de la llama;
- Grado de protección eléctrica: IP 40;
- Soportes y tirantes para la extraccion del quemador;
- Extraccion de la cabeza de combustión sin tener que desmontar el quemador de la caldera;

COMPATIBLE A:

- Normas CE;
- Directiva E.M.C. 2014/30/UE;
- Directva L.V. 2014/35/UE;
- Directiva máquinas M.D. 2006/42/CE;
- Directiva PED 2014/68/UE (ART.4,PAR.3);
- Normas de referencia: EN267 (combustible líquido) – EN 746-2 (equipos de proceso termico industrial).

MATERIAL INCLUIDO EN SUMINISTRO

- Tubos flexibles;
- Filtro de línea;
- Guarnición Isomart;
- Boquillas;
- Brida con escudo aislante;
- Placa de identificación;
- Garantía;
- Manual de instalación, uso y mantenimiento.

ACCESORIOS

- Entrada de aire con reducción de nivel sonoro.